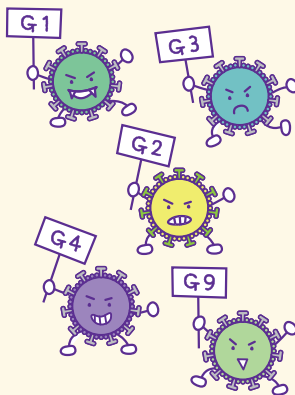


ロタウイルスワクチンの接種をお考えの方へ

ロタウイルス胃腸炎から、赤ちゃんを守るために

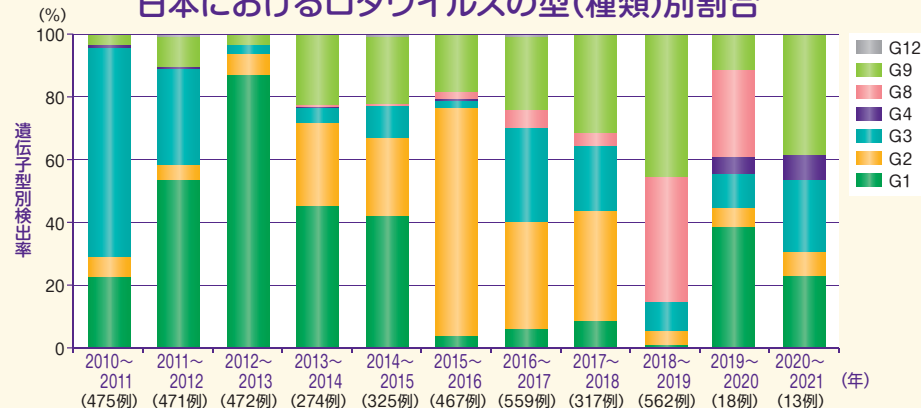
ロタウイルスの特徴

- 感染力の強いウイルスです。
- ロタウイルスの流行型は、年によって異なります。
 - ☑ G1、G2、G3、G4、G8、G9といった、複数の種類(型)が広く流行します¹⁾。
- 繰り返し感染します。
 - ☑ 一度感染しても、その後、感染を繰り返す傾向があります²⁾。



1) Santos N et al. *Rev Med Virol* 2005 ; 15(1): 29-56.
 2) Velázquez FR et al. *N Engl J Med* 1996 ; 335(14): 1022-1028.

日本におけるロタウイルスの型(種類)別割合



国立感染症研究所 感染症疫学センター, 病原微生物検出情報(2022年3月7日時点集計)より作成
<https://www.niid.go.jp/niid/ja/iasr-noro.html>

ロタウイルス胃腸炎の主な症状

5歳までに15~43人に1人がロタウイルス胃腸炎で入院します³⁾。

※リスク推定値

症状の特徴

嘔吐

- 激しい嘔吐や下痢を繰り返し、発熱を伴うことも多く、1週間程度続く傾向があります。

下痢

- 下痢は、白い米のとぎ汁のような便がみられることもあります。

発熱

- 脳炎や脳症を合併することもあります。

3) 国立感染症研究所 ロタウイルスワクチンに関するファクトシート (平成24年9月18日)

ロタウイルスワクチンの種類

ロタウイルスワクチンは経口接種する(飲む)ワクチンです。

	種類	1価ワクチン	5価ワクチン
特徴			
含有するウイルス株		1種	5種
接種時期		生後6~24週	生後6~32週
		生後14週6日までの接種開始が推奨されています ⁴⁾ 。	
接種回数		2回	3回

4) CDC. *MMWR Recomm Rep* 2009 ; 58(RR-2) : 1-25.

ロタテック®を接種される方へ 接種にあたって

監修:北海道済生会小樽病院 みどりの里 堤 裕幸 先生

動画のご紹介

ロタテック®を接種される方へ (接種前に知ってほしいロタテック®のこと)

- ワクチンの必要性について
- ロタテック®(価数・接種回数)について
- ロタウイルス胃腸炎について
- ロタテック®接種後の注意



ロタテック®内用液は接種後に吐き出した場合、その回の追加接種は必要ありません。

定期接種実施要領には、吐き出した場合の対応として、経口接種後に接種液を吐き出したとしても追加の投与は必要ないと記載されています。また、米国予防接種諮問委員会(ACIP)では、追加接種に関するデータがないことから、吐き出した場合に追加接種すべきではないと提言しています。日本および海外の臨床試験では、吐き出した際に追加接種しないという試験方法にて、有効性が確認されています。

接種後の対応

- 接種当日の入浴は差し支えありません。
- ロタテック®内用液を接種した後、ワクチン由来のウイルスが赤ちゃんの便などを介して家族や周りの方に感染するおそれがあります。おむつを交換した後には手洗いをするなど注意してください。また、次のように免疫力が低下した人と密接な接触がある場合には注意してください。
 - ◆悪性腫瘍又は免疫の障害のある方
 - ◆免疫抑制療法を受けている方

副反応への注意

- 重いアレルギー症状が起こることもありますので、接種後少なくとも30分間は安静にしてください。
 - ロタテック®内用液を接種した後に、体調の変化や異常な症状があった場合、速やかに医師の診察を受けてください。
 - 接種後に、下痢、嘔吐、胃腸炎、発熱などの副反応がみられることがあります。
- ※国内臨床試験で接種後14日間に報告された主な副反応は、下痢(5.5%)、嘔吐(4.2%)、胃腸炎(3.4%)、発熱(1.3%)でした。

- 体調の変化や腸重積症が疑われる症状で、他の医療施設を受診される場合は、母子手帳をお持ちいただくとともに、ロタテック®内用液を接種したことをお伝えください。
- 腸重積症で他の医療機関を受診された場合、ロタテック®内用液を接種した医療機関にもお知らせください。

以下のような症状が一つでもみられた場合は、**腸重積症**の可能性があります。**症状を長引かせないよう日頃とかわった様子があれば、速やかに医師の診察を受けてください。**

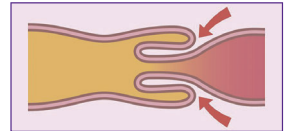
腸重積症の主な症状

- 嘔吐を繰り返す
- ぐったりして、元気がない
- 泣いたり不機嫌になったりを繰り返す
- 血便(粘液と血が混じったような便)がでる

- 海外の調査では、ロタテック®接種後21日間(主に7日間)は腸重積症の発症リスクが増加する可能性があると考えられています。この期間はとくに上記症状に注意してください。

腸重積症とは?

- 腸の一部が腸の他の部分に入り込み、腸が閉塞した状態。
- ロタウイルスワクチン接種の有無にかかわらず、主に0歳のお子さんにかかることがある病気です(日本では0歳児で年間約1000人が発症*)。
- 腸重積症になった場合、通常は肛門から液体や空気を入れて、入り込んだ腸を元に戻す治療をします。発症から時間が経過する(12時間を超える)ほど、閉塞した部分の腸が壊死して、外科手術になる割合が高まるため、疑わしい症状がみられた場合は、速やかに医師の診察を受けてください。



※引用:第4回厚生科学審議会予防接種・ワクチン分科会予防接種基本方針部会ワクチン評価に関する小委員会 資料1-2
ロタウイルスワクチンに関する最近の知見より